

# 2024

## KLEINE STIEFMARK DATEI



Abteilung 17  
Landes- und Regionalentwicklung  
Referat Statistik und Geoinformation



# IMPRESSUM

## Imprint

### **HERAUSGEGEBEN im Dezember 2024**

34. Auflage

#### **HERAUSGEBER:**

Amt der Steiermärkischen Landesregierung  
Abteilung 17 Landes- und Regionalentwicklung  
Referat Statistik und Geoinformation  
Trauttmansdorffgasse 2, 8010 Graz

© Abteilung 17 – Referat Statistik und Geoinformation. Alle Rechte vorbehalten.

Keine geschlechtsspezifischen Formulierungen aus Gründen der Lesbarkeit.

#### **Redaktion und Koordination:**

DI Martin Mayer, Marianne Zechner  
Tel.: 0316/877-2378  
E-Mail: [abteilung17@stmk.gv.at](mailto:abteilung17@stmk.gv.at)  
[www.statistik.steiermark.at](http://www.statistik.steiermark.at)

#### **Layout:**

Referat Kommunikation

#### **Titelfoto:**

Gettyimages/Dominik Pabis

#### **Druck:**

Medienfabrik Graz

# INHALTSVERZEICHNIS

## Contents



Geschichtliches (History).....	4
Fläche und administrative Einteilung (Area and administrative subdivisions).....	5
Bevölkerung (Population) .....	8
Privathaushalte/Familien (Private households/families) .....	12
Beschäftigung und Arbeitsmarkt (Employment and labour market).....	13
Wirtschaft/BIP/Außenhandel/Steuern (Economy/GDP/Foreign trade/Taxes).....	16
Einkommen (Income).....	18
Industrie (Industry), Bauwesen (Construction), Handel (Trade).....	19
Land- und Forstwirtschaft (Agriculture and forestry) .....	20
Verkehr (Transport).....	21
Tourismus (Tourism) .....	22
Wohnungswesen (Housing).....	24
Bildung/Kultur (Education/Culture).....	25
Gesundheitswesen (Public health system).....	30
Sozial- und Pflegebereich (Social matters) .....	32
Umwelt (Environment) .....	33
Die Steiermark im Vergleich (Styria in comparison) .....	35
Publikationen der Landesstatistik Steiermark 2023/24 .....	36

# GESCHICHTLICHES

## History



- 970 **Mark an der mittleren Mur**, erste urkundliche Nennung: **Keimzelle** der Steiermark
- 1122 **Mark Steiermark**: Ausbildung eigenen Landrechts, Wappen: Panther; Graz wird Zentrum
- 1180 **Herzogtum Steiermark**, Trennung von Bayern (reichsunmittelbar)
- 1186 **Georgenberger Handfeste** (Erbvertrag zwischen Traungauern und Babenbergern) ist die „Magna Charta“ der steirischen Ministerialen (Landesbewusstsein)
- 1192 **Babenberger**, Personalunion Österreich und Steiermark
- 1282 **Habsburger**, Herzöge von Steiermark und Österreich
- 1440 **Kaiser Friedrich III.**: Ausbau von Graz als Kaiserresidenz
- 1564 **Innerösterreich**: Steiermark, Kärnten, Krain, Görz, Gradisca, Istrien, Triest
- 1585 **Universität Graz**: Gründung durch Erzherzog Karl II. von Innerösterreich
- 1804 **Kaisertum Österreich**: Erzherzog Johann wirkt als großer Reformator und Gründer in der Steiermark (Vorläufer der TU Graz, Montanuniversität Leoben, Landwirtschafts- und Wirtschaftskammer)
- 1918 **Republik Deutsch-Österreich**, 6. November: Steiermark tritt bei
- 1920 **Untersteiermark** wird abgetrennt (Jugoslawien, 16. Juli), provisorische Landesverfassung (26. November), „Proporzregierung“ nach der Stärke der im Landtag vertretenen Parteien
- 1938 **Annexion Österreichs**: Reichsgau Steiermark ohne Ausseer Land und mit südlichem Burgenland (12. März)
- 1945 **Bundesland Steiermark**: ohne südliches Burgenland und mit Ausseer Land, provisorische Landesregierung, Steiermark wird sowjetische, dann britische Besatzungszone. Wiederaufbau
- 1955 **Staatsvertrag**: Österreich wird frei; Abzug der britischen Besatzungsmacht aus der Steiermark
- 1960 **Kleiner Grenzverkehr**: 19. März, Abkommen mit Jugoslawien
- 1968 **steirischer Herbst**: Erstmals veranstaltet (Kulturelle Alternativen der Moderne)
- 1969 **Autobahnbau**: Erstes Teilstück Graz–Gleisdorf der Südautobahn fertiggestellt
- 1969/70 **Adria-Wien-Pipeline** durch die Steiermark
- 1978 Eröffnung des **Gleinalmtunnels**
- 1982 **Schi-Weltmeisterschaften** in Schladming und Haus im Ennstal
- 1987 Eröffnung des **Plabutschunnels** (mit etwa 10 km zweitlängster zweiröhriger Straßentunnel Europas)
- 1999 **Grazer Altstadt** wird **Weltkulturerbe**
- 2003 **Graz** – Europäische Kulturhauptstadt
- 2010 **Schloss Eggenberg** wird **Weltkulturerbe**
- 2013 **Schi-Weltmeisterschaften** in Schladming
- 2015 **Gemeindestrukturreform** – aus 539 werden 287 Gemeinden
- 2024 **Salzkammergut** – Europäische Kulturhauptstadt

# FLÄCHE UND ADMINISTRATIVE EINTEILUNG

Area and administrative subdivisions



Flächenverteilung	Steiermark	Österreich
Fläche in km <sup>2</sup>	16.400	83.884
davon Dauersiedlungsraum in km <sup>2</sup>	5.212	32.706
Einwohner je km <sup>2</sup>	77	109
Einwohner je km <sup>2</sup> Dauersiedlungsraum	244	280
Flächenanteile	in Prozent	
Wald	58,5	44,8
Dauersiedlungsraum	31,8	39,0
<b>Länge der gesamten Landesgrenze</b>	944,1 km	
davon: <b>Länge der Staatsgrenze</b>	134,1 km (Slowenien)	
<b>Höchster Gipfel</b>	2.995 m (Hoher Dachstein)	
Flusslängen auf steirischem Gebiet		
Mur	300,6 km	
Enns	130,4 km	
Feistritz	113,3 km	
Lafnitz	96,4 km	
Raab	90,3 km	
Mürz	84,5 km	
Kainach	65,3 km	
Seen		
Grundlsee	4,15 km <sup>2</sup>	
Altaussee See	2,09 km <sup>2</sup>	
Toplitzsee	0,57 km <sup>2</sup>	
Stubenbergsee	0,38 km <sup>2</sup>	

Quelle: Statistik Austria, GIS-Steiermark webGIS pro, A14 Wasserwirtschaft,  
A10 Land- und Forstwirtschaft, Landesforstdirektion.

# BODENFLÄCHE NACH NUTZUNG UND FUNKTION IN PROZENT 2024

Politischer Bezirk	Nutzung								Funktion	
	Baufläche	Landw. Nutzung	Gärten	Wein-gärten	Alpen	Wald	Gewässer	Sonstige Flächen	Dauer-sied-lungs-raum	Ver-kehrs-fläche*
Graz-Stadt	11,8	15,9	28,0	0,0	0,0	24,9	1,3	18,0	82,2	9,4
Deutschlands-berg	1,1	29,3	2,8	0,6	2,0	59,0	1,2	3,9	40,6	2,7
Graz-Umgebung	1,4	31,0	4,9	0,0	0,4	56,1	1,0	5,0	47,5	3,1
Leibnitz	1,6	45,3	4,0	3,7	0,0	37,4	2,3	5,7	65,3	3,8
Leoben	0,5	10,5	1,4	0,0	6,3	72,1	0,7	8,5	16,5	1,6
Liezen	0,3	10,6	0,7	0,0	12,8	57,7	1,1	16,7	13,8	1,1
Murau	0,3	17,7	0,6	0,0	10,0	61,1	0,7	9,6	20,6	1,2
Voitsberg	0,8	26,9	2,5	0,1	2,5	62,9	0,7	3,6	35,9	2,3
Weiz	1,0	36,4	2,7	0,2	2,1	52,5	0,7	4,3	47,7	2,9
Murtal	0,5	17,9	1,1	0,0	7,1	64,7	0,7	8,0	22,2	1,3
Bruck-Mürzzuschlag	0,5	10,3	1,4	0,0	3,7	77,2	0,7	6,3	15,0	1,4
Hartberg-Fürstenfeld	1,2	43,0	3,1	0,3	0,4	45,3	1,1	5,5	56,7	3,5
Südost-steiermark	1,4	52,4	3,6	1,1	0,0	34,1	1,4	5,9	68,7	3,6
<b>Steiermark</b>	<b>0,8</b>	<b>23,2</b>	<b>2,2</b>	<b>0,3</b>	<b>5,5</b>	<b>58,5</b>	<b>1,0</b>	<b>8,5</b>	<b>31,8</b>	<b>2,1</b>

Rundungsdifferenzen möglich.

\* Ist auch in sonstigen Flächen enthalten.

Quelle: Bundesamt für Eich- und Vermessungsweisen, Statistik Austria;

Bearbeitung: Referat Statistik und Geoinformation.

## ADMINISTRATIVE EINTEILUNG

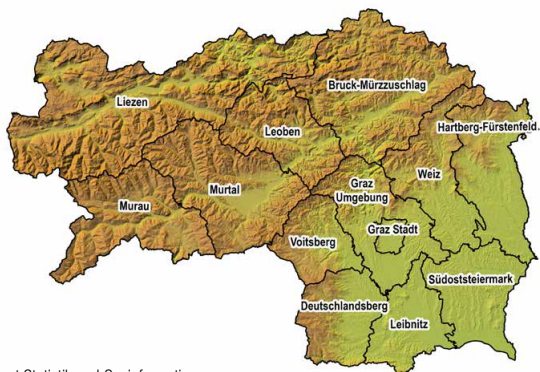


## 13 politische Bezirke = 286 Gemeinden

Politischer Bezirk	Anzahl Gemeinden <sup>1</sup>	Stadtgemeinden <sup>1</sup>	Marktgemeinden <sup>1</sup>	Wohnbevölkerung 01.01.2024	Fläche in km <sup>2</sup>	EW/km <sup>2</sup>
Graz-Stadt	1	1	-	302.749	127,57	2.373
Deutschlandsberg	15	1	10	61.218	863,46	71
Graz-Umgebung	36	1	21	163.722	1.084,60	151
Leibnitz	29	1	16	87.701	750,02	117
Leoben	16	3	8	59.213	1.053,46	56
Liezen	29	5	10	79.678	3.318,46	24
Murau	14	2	5	27.062	1.385,48	20
Voitsberg	15	3	5	51.269	678,20	76
Weiz	31	2	8	92.531	1.097,95	84
Murtal	20	4	7	71.580	1.675,85	43
Bruck-Mürzzuschlag	19	5	10	98.044	2.157,07	45
Hartberg-Fürstenfeld	36	3	9	91.133	1.224,32	74
Südoststeiermark	25	4	13	83.901	983,09	85
<b>Steiermark</b>	<b>286</b>	<b>35</b>	<b>122</b>	<b>1.269.801</b>	<b>16.399,55</b>	<b>77</b>

<sup>1</sup>Amt der Stmk. Landesregierung, Abteilung 7.

Quelle: Statistik Austria; Bearbeitung: Referat Statistik und Geoinformation.



Quelle: Referat Statistik und Geoinformation.

# BEVÖLKERUNG Population

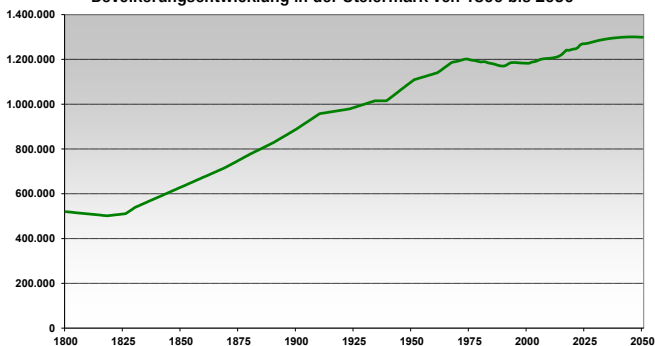


## Entwicklung der steirischen Bevölkerung

Jahr	Bevölkerungsstand	Jahr	Bevölkerungsstand
1650	388.340	1971	1.195.023
1670	419.880	1981	1.186.525
1685	425.125	1991	1.184.720
1700	423.805	2001	1.183.303
1720	447.283	2011	1.208.575
1740	457.834	2014	1.215.246
1770	509.420	2015	1.221.570
1798	522.322	2016	1.232.012
1818	501.630	2017	1.237.298
1830	538.997	2018	1.240.214
1869	716.281	2019	1.243.052
1880	777.453	2020	1.246.395
1890	828.375	2021	1.247.077
1900	889.017	2022	1.252.922
1910	957.650	2023	1.265.198
1923	978.816	2024	1.269.801
1934	1.015.106	2030	1.280.424
1951	1.109.335	2040	1.296.316
1961	1.137.865	2050	1.296.959

Quelle: M. Straka, W. Neunteufl (Daten 1650–1830); Statistik Austria: VZ-Ergebnisse 1869–2001, Registerzählung 2011; Wohnbevölkerung 1.1.2014–1.1.2024, Bevölkerungsregister der Statistik Austria (POPREG); Wohnbevölkerung 1.1.2030–1.1.2050, Bevölkerungsprognose Herbst 2024 von Statistik Austria.

### Bevölkerungsentwicklung in der Steiermark von 1800 bis 2050



Quelle: M. Straka, W. Neunteufl; Statistik Austria: VZ-Ergebnisse, Bevölkerungsfortschreibung, POPREG, Bevölkerungsprognose (erstellt im Herbst 2024).



## Bevölkerungsentwicklung nach Bezirken

Politischer Bezirk	VZ 1991 <sup>1</sup>	VZ 2001 <sup>1</sup>	RZ 2011 <sup>2</sup>	RZ 2021 <sup>2</sup>	%-Veränderung RZ 2011–RZ 2021
Graz-Stadt	237.810	226.244	261.726	291.731	11,5
Deutschlandsberg	60.581	61.498	60.689	61.075	0,6
Graz-Umgebung	118.162	131.488	143.248	160.142	11,8
Leibnitz	75.649	79.276	81.137	86.075	6,1
Leoben	72.210	66.748	61.912	58.941	-4,8
Liezen	82.514	83.254	80.144	79.623	-0,7
Murau	32.257	31.472	29.186	27.284	-6,5
Voitsberg	54.577	53.588	52.063	51.073	-1,9
Weiz	83.296	86.022	87.773	91.500	4,2
Murtal	79.638	77.879	73.684	71.291	-3,2
Bruck-Mürzzuschlag	112.536	107.934	101.979	98.265	-3,6
Hartberg-Fürstenfeld	89.674	91.415	90.117	90.884	0,9
Südoststeiermark	85.816	86.485	84.917	83.799	-1,3
<b>Steiermark</b>	<b>1.184.720</b>	<b>1.183.303</b>	<b>1.208.575</b>	<b>1.251.683</b>	<b>3,6</b>

<sup>1</sup> Aufgrund einer Revision wird bei der Volkszählung 2001 zwischen den in der Tabelle angeführten statistischen Ergebnissen zur Wohnbevölkerung und den rechtlich verbindlichen Ergebnissen (Wohnbevölkerung: 1.183.246, Bürgerzahl (österreichische Staatsbürger): 1.129.735) für Zwecke des Finanzausgleichs und für die Berechnung der Mandatsverteilung in den Wahlkreisen unterschieden.

<sup>2</sup> Registerzählung jeweils 31.10., Gebietsstand 2021.

Quelle: Statistik Austria.

## Landtagswahlen

Politische Parteien	2019			2024		
	Stimmen	%	Mandate	Stimmen	%	Mandate
<b>FPÖ</b>	105.294	17,5	8	230.282	34,8	17
<b>ÖVP</b>	217.036	36,0	18	177.580	26,8	13
<b>SPÖ</b>	138.572	23,0	12	141.517	21,4	10
<b>GRÜNE</b>	72.749	12,1	6	40.870	6,2	3
<b>NEOS</b>	32.346	5,4	2	39.761	6,0	3
<b>KPÖ</b>	36.062	6,0	2	29.595	4,5	2
<b>DNA</b>	–	–	–	1.634	0,2	–
<b>KFG</b>	–	–	–	606	0,1	–
<b>MFG</b>	–	–	–	552	0,1	–

Quelle: Amt der Stmk. Landesregierung, Abteilung 7.

## Bevölkerungsverteilung

**Geschlecht<sup>1</sup>** 50,6 % weiblich  
49,4 % männlich

**Alter<sup>1</sup>** 13,5 % unter 15 Jahre  
18,1 % unter 20 Jahre  
29,1 % ab 60 Jahre  
21,6 % ab 65 Jahre

**Staatsangehörigkeit<sup>1</sup>** 85,8 % Österreich  
4,1 % Staaten des ehemaligen Jugoslawien  
1,5 % Deutschland  
8,6 % sonstiges Ausland

**Familienstand<sup>2</sup>**  
36,4 % ledig  
47,4 % verheiratet  
7,4 % verwitwet  
8,8 % geschieden

**Höchste abgeschlossene Ausbildung<sup>2</sup>**  
22,6 % Allgemeinbildende Pflichtschule  
34,4 % Lehre  
13,8 % Berufsbildende mittlere Schule  
6,0 % Allgemeinbildende höhere Schule  
8,8 % Berufsbildende höhere Schule  
1,8 % Akademie  
12,6 % Hochschule

<sup>1</sup> Anteile in % des Bevölkerungsstandes 1.1.2024, Bevölkerungsregister POPREG.

<sup>2</sup> Anteile in % im Alter von 15 und mehr Jahren, Abgestimmte Erwerbsstatistik 2022.

Quelle: Statistik Austria.

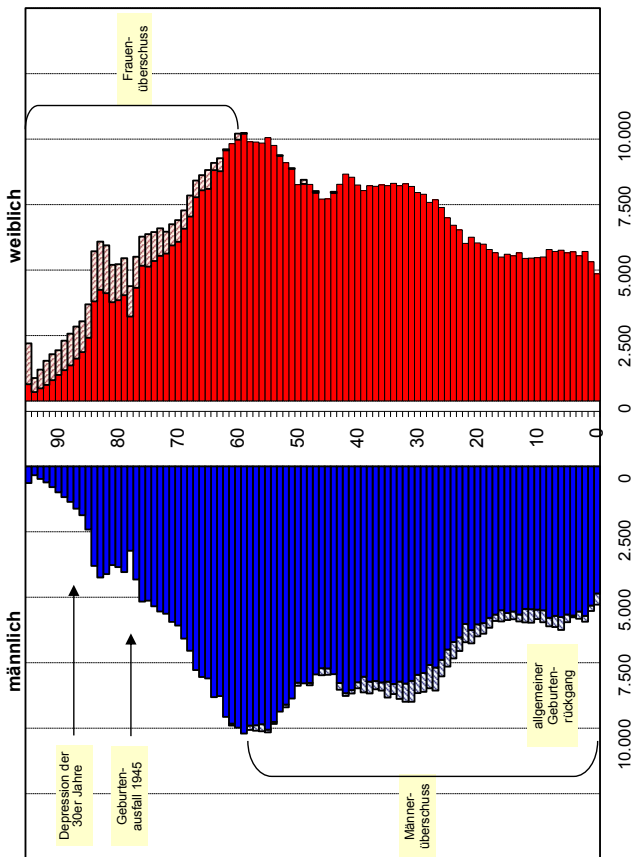
## Natürliche Bevölkerungsbewegung

	2021	2022	2023
Lebendgeborene insgesamt	11.357	10.691	10.375
davon unehelich in %	48,6	48,5	45,9
Geburtenrate auf 1.000 Einwohner	9,1	8,5	8,2
Gesamtfruchtbarkeitsrate <sup>1</sup>	1,47	1,38	1,33
Säuglingssterbeziffer (Promille)	2,0	1,4	2,7
Gestorbene	13.532	14.176	13.535
Sterberate auf 1.000 Einwohner	10,8	11,3	10,7
Lebenserwartung bei der Geburt			
männlich	79,3	79,0	79,4
weiblich	84,2	84,1	84,4
Geburtenbilanz	-2.175	-3.485	-3.160
Eheschließungen	5.737	6.730	6.351
Eheschließungen auf 1.000 Einwohner	4,6	5,3	5,0
Ehescheidungen	1.956	1.905	1.902
Ehescheidungen auf 1.000 Einwohner	1,6	1,5	1,5
Wanderungsbilanz	+8.039	+15.767	+7.832

<sup>1</sup> Anmerkung: Die Gesamtfruchtbarkeitsrate gibt an, wie viele Kinder eine Frau im Laufe ihres Lebens (lebend) zur Welt bringen würde, wenn ihre Geburtenhäufigkeit in jedem Alter in Zukunft so beschaffen wäre, wie sie im Berichtsjahr in der Bevölkerung zu beobachten war.

Quelle: Statistik Austria; Bearbeitung: Referat Statistik und Geoinformation. Einwohner gemäß Bevölkerungregister im Jahresdurchschnitt.

Altersaufbau der Bevölkerung am 1.1.2024



Quelle: Statistik Austria; Bearbeitung und Grafik: Referat Statistik und Geoinformation.

# PRIVATHAUSHALTE/FAMILIEN

Private households/families

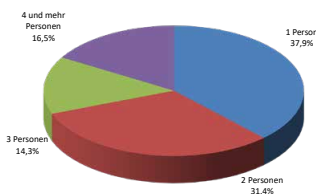


## Privathaushalte – Familien – Kinder

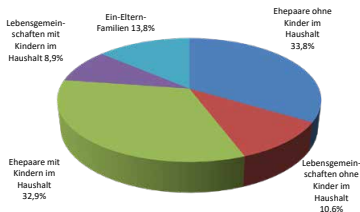
	2022 <sup>1</sup>	2030 <sup>2</sup>	2050 <sup>2</sup>
<b>Privathaushalte</b>	567.204	585.116	608.113
davon in % mit 1 Person	37,9	38,7	41,0
2 Personen	31,4	31,5	31,3
3 Personen	14,3	14,1	13,4
4+ Personen	16,4	15,7	14,3
Durchschnittliche Haushaltsgröße	2,19	2,18	2,12
<b>Familien*</b>	<b>2011<sup>3</sup></b>	<b>2021<sup>3</sup></b>	<b>2022<sup>1</sup></b>
Familien insgesamt	337.974	352.001	353.542
davon in % nach dem Familientyp			
Ehepaare ohne Kinder im Haushalt	31,0	33,6	33,8
Ehepaare mit Kindern im Haushalt	37,9	33,0	32,9
Lebensgemeinschaften ohne Kinder im Haushalt	7,9	10,7	10,6
Lebensgemeinschaften mit Kindern im Haushalt	7,8	9,0	8,9
Ein-Eltern-Familien	15,5	13,7	13,8
Durchschnittliche Kinderzahl (Kinder im Haushalt)			
in Familien insgesamt	0,97	0,88	0,88
in Familien mit Kindern	1,58	1,57	1,58
<b>Kinder*</b>			
Kinder in Familien insgesamt	326.322	308.511	309.782
davon in % von			
Ehepaaren	66,6	63,7	63,5
Lebensgemeinschaften	11,9	15,5	15,5
Ein-Eltern-Familien	21,5	20,8	21,0

\* Familien werden auf Basis der Verwandtschaftsverhältnisse jener Personen definiert, die zusammen in einem Haushalt wohnen. Als Kinder gelten dabei all jene leiblichen, Stief- und adoptierten Kinder, die noch ledig sind und selbst keine eigenen Kinder haben, unabhängig vom Alter oder von der Erwerbstätigkeit der Person.

### Privathaushalte 2022 nach Größe



### Familienstruktur 2022



<sup>1</sup> Ergebnisse der Abgestimmten Erwerbsstatistik 2022, <sup>2</sup> Haushaltsprognose 2023,

<sup>3</sup> Registerzählung 2011, 2021.

Quelle: Statistik Austria.

# BESCHÄFTIGUNG UND ARBEITSMARKT

Employment and labour-market



## Erwerbsquote nach dem ILO-Konzept<sup>1</sup>

	2021	2022	2023
Männer	55,6	56,1	56,6
Frauen	46,9	48,1	48,6
<b>Insgesamt</b>	<b>51,2</b>	<b>52,1</b>	<b>52,6</b>

## Erwerbsstruktur nach dem ILO-Konzept<sup>2</sup>

	2021	2022	2023
Selbstständige	10,3	10,5	10,9
Mithelfende	1,9	1,9	1,6
Unselbstständige	87,8	87,6	87,4

Rundungsdifferenzen möglich.

<sup>1</sup> Anteile der Erwerbspersonen an der Wohnbevölkerung.

<sup>2</sup> Anteile der Erwerbspersonen nach Stellung im Beruf.

Anmerkung: ILO (Internationale Arbeitsorganisation, auch Labour-Force-Konzept genannt) – international vergleichbare Definition (mindestens 1 Stunde wöchentliche Arbeit).

Quelle: Statistik Austria, Mikrozensus.

## Selbstständige\* und freiberuflich Tätige in der Steiermark

	2021	2022	2023	2024
Männer	34.402	35.631	35.959	36.313
Frauen	32.740	33.705	34.229	34.684
<b>Insgesamt</b>	<b>67.142</b>	<b>69.336</b>	<b>70.188</b>	<b>70.997</b>

\* Ohne Land- und Forstwirtschaft (Stand jeweils 1.1.).

Quelle: Referat Statistik und Geoinformation, Eigenerhebung.

## Unselbstständig Beschäftigte\* in der Steiermark

Wirtschaftssektoren	Ø 2020	Ø 2021	Ø 2022	Ø 2023
Primärer Sektor <sup>1</sup>	5.379	5.662	5.704	5.718
Sekundärer Sektor <sup>2</sup>	154.427	159.356	163.270	165.405
Tertiärer Sektor <sup>3</sup>	350.544	358.183	366.889	368.173
<b>Insgesamt (inkl. unbek.)</b>	<b>510.398</b>	<b>523.241</b>	<b>535.906</b>	<b>539.340</b>

Rundungsdifferenzen möglich.

\* Ohne Karenz/Präsenzdienst.

<sup>1</sup> Der primäre Sektor umfasst: Land- und Forstwirtschaft, Fischerei.

<sup>2</sup> Der sekundäre Sektor umfasst: Bergbau, Verarbeitendes Gewerbe/Herstellung von Waren, Energie- und Wasserversorgung, Baugewerbe/Bau.

<sup>3</sup> Der tertiäre Sektor umfasst: Handel, Verkehr und Lagerei und sämtliche Dienstleistungen.

Quelle: Dachverband der Sozialversicherungsträger; Bearbeitung: Referat Statistik und Geoinformation.

### Unselbstständig Beschäftigte\* in der Steiermark

	Ø 2021	Ø 2022	Ø 2023
<b>Arbeiter</b>			
Männlich	152.453	155.503	153.947
Weiblich	59.841	60.385	58.833
<b>Zusammen</b>	<b>212.294</b>	<b>215.888</b>	<b>212.780</b>
<b>Angestellte</b>			
Männlich	135.559	139.346	141.916
Weiblich	175.392	180.675	184.646
<b>Zusammen</b>	<b>310.951</b>	<b>320.021</b>	<b>326.562</b>
<b>Insgesamt</b>			
Männlich	288.012	294.849	295.863
Weiblich	235.233	241.060	243.479
<b>Zusammen</b>	<b>523.245</b>	<b>535.909</b>	<b>539.342</b>

Rundungsdifferenzen möglich.

\*Ohne Präsenzdiener und Kinderbetreuungsgeldbezieherinnen.

Quelle: Dachverband der Sozialversicherungsträger.

	2021	2022	2023*
<b>Lehrlinge</b>			
Männlich	10.380	10.310	10.310
Weiblich	4.948	4.965	5.004
<b>Zusammen</b>	<b>15.328</b>	<b>15.275</b>	<b>15.318*</b>

\*inkl. 4 divers.

Quelle: Wirtschaftskammer Steiermark, Lehrlingsstatistik, Stand jeweils 31.12.

### Vorgemerkte Arbeitslose, offene Stellen und Lehrlinge

	Ø 2021	Ø 2022	Ø 2023
<b>Arbeiter und Angestellte</b>			
Vorgemerkte Arbeitslose insgesamt	37.179	30.127	31.742
davon männlich	20.500	19.936	18.145
davon unter 25 Jahre	3.490	2.993	3.400
davon 50 Jahre und älter	13.459	11.134	11.093
<b>Gemeldete offene Stellen insgesamt</b>	<b>14.358</b>	<b>18.624</b>	<b>14.990</b>
<b>Lehrlinge</b>			
Lehrstellensuchende insgesamt	734	675	745
davon männlich	440	389	442
Offene Lehrstellen insgesamt	2.453	2.841	2.709
davon sofort verfügbar	1.020	1.308	1.184

Quelle: AMS Steiermark.

### Vorgemerkte Arbeitslose nach zuletzt ausgeübtem Beruf

	Ø 2021	Ø 2022	Ø 2023
Land- und forstwirtschaftliche Berufe	1.022	864	834
Bergbau-, Industrie- u. Gewerbeberufe	13.015	10.974	11.956
Handels- und Verkehrsberufe	5.044	4.053	4.264
Dienstleistungsberufe	9.285	6.741	6.945
Technische Berufe	1.452	1.178	1.305
Rechts-, Verwaltungs- und Büroberufe	4.093	3.539	3.710
Gesundheits-, Lehr- und Kulturberufe	2.947	2.508	2.563
Unbestimmt	321	269	164
<b>Vorgemerkte Arbeitslose insgesamt</b>	<b>37.179</b>	<b>30.127</b>	<b>31.742</b>

Rundungsdifferenzen möglich.

Quelle: AMS Steiermark.

### Arbeitslose und Arbeitslosenraten nach politischen Bezirken

Politischer Bezirk	Ø 2021		Ø 2022		Ø 2023	
Graz-Stadt	13.381	10,8%	10.980	8,7%	12.009	8,6%
Deutschlandsberg	1.663	6,2%	1.383	5,2%	1.324	5,0%
Graz-Umgebung	3.836	4,6%	3.111	3,7%	3.199	4,3%
Leibnitz	2.616	6,6%	2.170	5,5%	2.266	5,9%
Leoben	1.620	6,6%	1.249	5,0%	1.254	5,0%
Liezen	2.014	5,9%	1.492	4,3%	1.492	4,3%
Murau	496	4,5%	370	3,4%	376	3,4%
Voitsberg	1.177	5,4%	979	4,5%	1.057	4,9%
Weiz	1.456	3,6%	1.218	3,0%	1.338	3,2%
Murtal	2.038	6,9%	1.640	5,5%	1.693	5,7%
Bruck-Mürzzuschlag	2.859	7,1%	2.253	5,6%	2.167	5,4%
Hartberg-Fürstenfeld	2.226	5,5%	1.808	4,5%	1.925	4,9%
Südoststeiermark	1.798	5,2%	1.474	4,3%	1.642	4,6%
<b>Steiermark</b>	<b>37.179</b>	<b>6,5%</b>	<b>30.127</b>	<b>5,4%</b>	<b>31.742</b>	<b>5,7%</b>

Rundungsdifferenzen möglich.

Quelle: AMS Steiermark; Bearbeitung: Referat Statistik und Geoinformation.

# WIRTSCHAFT/BIP/AUSSENHANDEL/STEUERN

## Economy/GDP/Foreign trade/Taxes

### Regionales Wirtschaftswachstum – Bruttoinlands-/regionalprodukt

Reale Veränderung gegenüber dem Vorjahr in Prozent, auf Basis von Vorjahrespreisen

Jahr	Steiermark	Österreich
2006	+3,0	+3,5
2007	+4,6	+3,7
2008	+0,6	+1,5
2009	-6,0	-3,8
2010	+2,2	+1,8
2011	+3,6	+2,9
2012	+2,3	+0,7
2013	-0,9	+0,0
2014	+0,9	+0,7
2015	+0,2	+1,0
2016	+2,6	+2,0
2017	+3,2	+2,3
2018	+1,1	+2,4
2019	+2,6	+1,5
2020	-6,7	-6,6
2021	+5,6	+4,2
2022	+3,5	+4,8

Quelle: Statistik Austria, VGR-Revisionsstand: September 2023, ESVG 2010, laufende Preise.

### Steiermark: Bruttowertschöpfung zu Herstellungspreisen

(in Millionen Euro, nominell)

Sektor, Wirtschaftsbereich	2020	2021	2022
<b>Primärer Sektor</b>	<b>879</b>	<b>1.036</b>	<b>1.330</b>
Land- und Forstwirtschaft, Fischerei	879	1.036	1.330
<b>Sekundärer Sektor</b>	<b>14.961</b>	<b>16.144</b>	<b>17.482</b>
Bergbau	137	141	144
Herstellung von Waren	10.060	11.082	11.261
Energie- und Wasserversorgung	1.291	1.274	1.864
Bau	3.473	3.648	4.214
<b>Tertiärer Sektor</b>	<b>28.018</b>	<b>29.204</b>	<b>31.519</b>
Handel	4.180	4.481	5.132
Verkehr und Lagerei	1.851	1.988	2.130
Beherbergung und Gastronomie	1.343	1.308	1.847
Information und Kommunikation	996	1.084	1.074
Finanz- und Versicherungsleistungen	1.529	1.581	1.674
Grundstücks- und Wohnungswesen	4.554	4.511	4.647
Freiberufliche Dienstleistungen	3.965	4.181	4.436
Öffentliche Verwaltung, Sozialversicherung	2.191	2.233	2.314
Erziehung und Unterricht	2.804	2.904	3.017
Gesundheits- und Sozialwesen	3.580	3.872	4.002
Kunst, Unterhaltung und sonstige Dienstleistungen	1.026	1.061	1.246
<b>Insgesamt</b>	<b>43.858</b>	<b>46.385</b>	<b>50.331</b>

Quelle: Statistik Austria, VGR-Revisionsstand: September 2023, ESVG 2010, laufende Preise, Rundungsdifferenzen möglich.



## Steirische Anteile an der österreichischen Bruttowertschöpfung

(nominell) in Prozent

Sektor, Wirtschaftsbereich	2020	2021	2022
<b>Primärer Sektor</b>	<b>21,6</b>	<b>21,0</b>	<b>21,5</b>
Land- und Forstwirtschaft, Fischerei	21,6	21,0	21,5
<b>Sekundärer Sektor</b>	<b>15,4</b>	<b>15,3</b>	<b>15,0</b>
Bergbau	15,6	13,5	9,1
Herstellung von Waren	16,3	16,2	15,8
Energie- und Wasserversorgung	12,5	12,2	12,5
Bau	14,3	14,3	14,5
<b>Tertiärer Sektor</b>	<b>11,6</b>	<b>11,6</b>	<b>11,3</b>
Handel	10,4	10,2	9,9
Verkehr und Lagerei	10,5	11,3	10,4
Beherbergung und Gastronomie	10,9	11,2	10,3
Information und Kommunikation	7,4	7,6	7,3
Finanz- und Versicherungsleistungen	10,5	10,0	9,9
Grundstücks- und Wohnungswesen	12,6	12,4	12,4
Freiberufliche Dienstleistungen	11,6	11,6	11,6
Öffentliche Verwaltung, Sozialversicherung	12,0	11,8	11,8
Erziehung und Unterricht	14,5	14,5	14,4
Gesundheits- und Sozialwesen	13,8	13,6	13,5
Kunst, Unterhaltung und sonstige Dienstleistungen	11,9	11,9	11,7
<b>Insgesamt</b>	<b>12,8</b>	<b>12,8</b>	<b>12,6</b>

Quelle: Statistik Austria, VGR-Revisionsstand: September 2023, zu Herstellungspreisen, ESVG 2010, laufende Preise.

## Außenhandel Steiermark

TOP 5 – Exporte und Importe nach Ländern (in Mio. Euro)

Exporte	2021	2022	2023	Veränderungen in %	
				2021/22	2022/23
Deutschland	7.049	7.885	7.873	+11,9	-0,1
Vereinigte Staaten	2.392	2.621	3.069	+9,6	+17,1
Italien	1.701	2.041	1.818	+20,0	-10,9
China	1.334	1.631	1.429	+22,3	-12,4
Vereinigtes Königreich	1.176	1.119	1.154	-4,9	+3,1
Restliche Staaten	12.032	13.785	13.399	+14,6	-2,8
<b>Insgesamt</b>	<b>25.684</b>	<b>29.082</b>	<b>28.742</b>	<b>+13,2</b>	<b>-1,2</b>
Importe	2021	2022	2023	Veränderungen in %	
				2021/22	2022/23
Deutschland	7.194	8.065	7.758	+12,1	-3,8
China	1.677	1.784	1.724	+6,4	-3,4
Italien	1.324	1.485	1.356	+12,1	-8,7
Tschechische Republik	740	1.064	1.000	+43,8	-6,0
Slowenien	721	1.045	925	+44,9	-11,5
Restliche Staaten	8.428	9.627	9.186	+14,2	-4,6
<b>Insgesamt</b>	<b>20.084</b>	<b>23.070</b>	<b>21.949</b>	<b>+14,9</b>	<b>-4,9</b>

Quelle: Statistik Austria; Bearbeitung: Referat Statistik und Geoinformation, Rundungsdifferenzen möglich.

### Steuerkraft-Kopfquoten 2023 (in Euro)

Politischer Bezirk	Steuern und Abgaben insgesamt	Steuerkraft-Kopfquote*	davon: Grundsteuer	Kommunalsteuer	Sonstige Abgaben	Ertragsanteile
Graz-Stadt	698.159.896	2.393	96	598	158	1.541
Deutschlandsberg	93.219.496	1.526	75	420	41	990
Graz-Umgebung	265.722.381	1.659	88	540	45	986
Leibnitz	122.407.608	1.422	71	315	48	988
Leoben	103.224.303	1.751	101	473	51	1.126
Liezen	123.699.872	1.554	113	379	58	1.003
Murau	38.561.715	1.413	104	249	74	986
Voitsberg	66.728.666	1.307	64	252	38	952
Weiz	142.516.059	1.558	74	444	40	999
Murtal	107.357.756	1.506	101	357	47	1.001
Bruck-Mürzzuschlag	158.847.338	1.617	90	426	38	1.063
Hartberg-Fürstenfeld	131.932.473	1.452	87	348	45	972
Südoststeiermark	117.050.488	1.397	78	300	26	993
<b>Steiermark</b>	<b>2.169.428.049</b>	<b>1.733</b>	<b>89</b>	<b>444</b>	<b>71</b>	<b>1.129</b>

\*Steuern und Abgaben pro Einwohner.

Quelle: Amt der Steiermärkischen Landesregierung, Abteilung 7.

## EINKOMMEN

### Income



### Durchschnittliches Bruttojahreseinkommen 2022 (in Euro)

Politischer Bezirk	Gesamt	Männer	Frauen	Gesamt-Veränd. zu 2021 in %
Graz-Stadt	36.753	42.045	30.710	+3,8
Deutschlandsberg	38.309	46.378	29.222	+5,0
Graz-Umgebung	42.228	51.438	32.044	+5,0
Leibnitz	37.082	44.774	28.216	+5,3
Leoben	39.323	48.150	28.788	+6,4
Liezen	34.172	41.107	26.650	+5,3
Murau	35.314	43.419	26.037	+4,9
Voitsberg	37.678	45.652	28.860	+4,7
Weiz	35.035	42.794	25.919	+4,7
Murtal	37.141	45.533	27.096	+5,2
Bruck-Mürzzuschlag	38.500	47.910	27.688	+6,3
Hartberg-Fürstenfeld	35.306	43.541	26.094	+4,5
Südoststeiermark	34.765	41.787	26.765	+4,5
<b>Steiermark</b>	<b>37.295</b>	<b>44.774</b>	<b>28.781</b>	<b>+4,8</b>
<b>Österreich</b>	<b>37.970</b>	<b>45.107</b>	<b>30.037</b>	<b>+4,3</b>

Quelle: Statistik Austria, Lohnsteuerstatistik, am Wohnort.

## INDUSTRIE Industry

Industrie			
	2022	2023	Veränd. in %
Anzahl der Betriebe (31.12.)	963	923	-4,2
Beschäftigte (31.12.)	114.392	114.970	+0,5
Auftragseingänge in Mio. €	33.002	30.982	-6,1
darunter Inland	6.548	6.368	-2,8
Eurozone	15.792	15.614	-1,1
EU-Staaten nicht in der Eurozone und Drittstaaten	10.662	9.000	-15,6
Auftragsbestände in Mio. € (Stand 31.12.)	20.652	21.666	+4,9
darunter Inland	1.873	2.221	+18,6
Eurozone	8.852	9.425	+6,5
EU-Staaten nicht in der Eurozone und Drittstaaten	9.927	10.021	+0,9
Abgesetzte Produktion in Mio. €	39.294	38.492	-2,0

Sachgüterbereich (ÖNACE 2008 – Abschnitte B-E, Abteilung 05–39, exklusive Bauwesen).

Quelle: Statistik Austria, STATcube; Rundungsdifferenzen möglich, vorläufige Werte für 2023.

## BAUWESEN Construction

Bauwesen			
	2022	2023	Veränd. in %
Anzahl der Betriebe (31.12.)	678	652	-3,8
Beschäftigte (31.12.)	27.584	27.482	-0,4
Auftragseingänge in Mio. €	6.728	6.698	-0,4
darunter Inland	6.376	6.415	+0,6
Eurozone	339	259	-23,6
EU-Staaten nicht in der Eurozone und Drittstaaten	13	24	+81,7
Auftragsbestände in Mio. € (Stand 31.12.)	2.267	2.344	+3,4
darunter Inland	2.033	2.194	+8,0
Eurozone	218	143	-34,2
EU-Staaten nicht in der Eurozone und Drittstaaten	17	6	-63,3
Abgesetzte Produktion in Mio. €	7.343	7.520	+2,4

ÖNACE-Abschnitt F

Quelle: Statistik Austria, STATcube; Rundungsdifferenzen möglich, vorläufige Werte für 2023.

## HANDEL Trade

Handel			
	2021	2022	Veränd. in %
Anzahl der Unternehmen	12.812	12.738	-0,6
Anzahl der Beschäftigten			
Insgesamt	65.386	66.857	+2,2
davon Selbstständige	13.955	14.020	+0,5
Unselbstständige	51.431	52.837	+2,7
Umsatzerlöse in Mio. €	19.403	22.165	+14,2

Handel, Instandhaltung und Reparatur von KFZ (ÖNACE-Abschnitt G).

Quelle: Statistik Austria, STATcube; Beschäftigte Jahresdurchschnitt, Rundungsdifferenzen möglich, vorläufige Werte für 2022.

# LAND- UND FORSTWIRTSCHAFT

## Agriculture and forestry



Land- und forstwirtschaftliche Betriebe und Flächen		
	2019	2020 <sup>2</sup>
<b>Land- und forstwirtschaftliche Betriebe</b>	36.534 <sup>1</sup>	33.605
davon mit Haupterwerb in %	30,8 <sup>1</sup>	31,9
<b>Bodennutzung nach Kulturarten (in ha)</b>		
Landwirtschaftlich genutzte Fläche	365.029	356.086
davon: Ackerland <sup>3</sup>	126.368	128.670
Haus- und Nutzgarten	182 <sup>1</sup>	389
Dauerkulturen	15.848 <sup>1</sup>	16.473
Dauergrünland	222.632 <sup>1</sup>	210.555
Forstwirtschaftlich genutzte Fläche	856.848 <sup>1</sup>	850.610
darunter: Wald	856.216 <sup>1</sup>	850.153
Sonstige Flächen	173.572 <sup>1</sup>	170.963

<sup>1</sup> Agrarstrukturserhebung 2016, <sup>2</sup>Agrarstrukturserhebung 2020, <sup>3</sup>Anbau auf dem Ackerland (Lageprinzip).

Quelle: Statistik Austria; Rundungsdifferenzen möglich.

Holzeinschlag			
	2021	2022	2023
<b>Einschlagsgruppen (fm ohne Rinde)</b>			
Gesamter Holzeinschlag	5.121.785	5.395.454	5.240.565
davon: Nadelholz	4.624.579	4.820.401	4.645.615
Laubholz	497.206	575.053	594.950
Rohholz – stoffliche Nutzung	4.040.727	4.210.389	3.994.065
Rohholz – energetische Nutzung	1.081.058	1.185.065	1.246.499
Schadholz	1.347.876	2.048.866	2.635.632

Quelle: Bundesministerium für Landwirtschaft, Regionen und Tourismus; Rundungsdifferenzen möglich.

Viehbestand			
	2021	2022	2023
Rinder insgesamt	304.431	299.158	296.448
davon: Kühe	119.408	117.395	116.010
Betriebe mit Rindern*	9.781	9.515	9.276
Schweine	732.655	706.794	660.406
Betriebe mit Schweinen*	4.339	4.407	4.028
Schafe	73.218	72.188	69.475
Betriebe mit Schafen*	3.360	3.329	3.454
Ziegen	9.208	8.840	8.937
Betriebe mit Ziegen*	1.881	1.824	1.772

\* Hochgerechnete Anzahl jener Betriebe, die am jeweiligen Stichtag (1.12.) mindestens ein Tier der genannten Gattung hielten.

Quelle: Statistik Austria.

# VERKEHR

## Transport



### Öffentlicher Verkehr – S-Bahn Steiermark – Fahrgastzahlen\*

Linie	Strecke	2010	2020	2022	2023
S1/S11	Graz - Bruck/Mur einschl. Übelbacherbahn	8.357	6.572	7.686	8.267
S3/S31	Graz - Fehring einschl. Weizerbahn	7.476	9.131	10.145	11.957
S5/S51	Graz - Spielfeld-Straß einschl. Radkersburgerbahn	9.319	10.258	12.840	13.866
S6/S61/S7	Graz - Wies-Eibiswald/Köflach	8.721	9.679	10.942	11.789
2S8/S9	Bruck/Mur - Unzmarkt/Mürzzuschlag	–	7.766	8.526	9.445
	<b>Fahrgäste insgesamt</b>	<b>33.873</b>	<b>43.406</b>	<b>50.139</b>	<b>55.324</b>

\* Summe der Einsteiger pro Werktag (wenn Schule).

Quelle: Amt der Steiermärkischen Landesregierung, Abteilung 16.

### Kraftfahrzeugbestand\*

	2023	2024
Personenkraftwagen	785.141	789.289
Lastkraftwagen	81.729	83.097
Motorräder <sup>1</sup>	98.322	101.836
Motorfahrräder	54.243	53.172
Mehrspurige Kfz <sup>2</sup>	5.808	5.691
Zugmaschinen <sup>3</sup>	91.624	92.600
Sonstige <sup>4</sup>	21.543	22.349
<b>Kraftfahrzeuge insgesamt</b>	<b>1.138.410</b>	<b>1.148.034</b>

\* Stand jeweils 1. Jänner.

### Kraftfahrzeug-Neuzulassungen

	2022	2023
Personenkraftwagen	30.775	32.459
Lastkraftwagen	3.864	4.604
Motorräder <sup>1</sup>	4.889	5.231
Motorfahrräder	1.885	1.844
Mehrspurige Kfz <sup>2</sup>	268	224
Zugmaschinen <sup>3</sup>	1.327	1.246
Sonstige <sup>4</sup>	1.991	1.832
<b>Kraftfahrzeuge insgesamt</b>	<b>44.999</b>	<b>47.440</b>

<sup>1</sup> Inkl. Kleinmotorräder u. Leichtmotorräder, <sup>2</sup> Motordrei- und -vierräder sowie mehrspurige Leichtkraftfahrzeuge, <sup>3</sup> Land- und forstwirtschaftliche Zugmaschinen (Traktoren u. Zweiachsmäher, Obst- u. Weinbautraktoren, Kommunaltraktoren sowie sonstige Zugmaschinen), <sup>4</sup> Inkl. Omnibusse, Sattelzugfahrzeuge, Motor- und Transportkarren, selbstfahrende Arbeitsmaschinen, Erntemaschinen, Wohnmobile und sonstige Kfz.

Quelle: Statistik Austria.

### Straßenverkehrsunfälle

	2021	2022	2023
Verkehrsunfälle mit Personenschaden	4.937	5.065	5.220
Verunglückte insgesamt	6.296	6.496	6.656
davon: Verletzte	6.246	6.426	6.575
Getötete (30-Tagesfrist)	50	70	81

Quelle: Statistik Austria.

### Passagieraufkommen auf dem Grazer Flughafen im kommerziellen Luftverkehr

	2021	2022	2023
<b>Flugbewegungen</b>			
an	2.337	4.299	4.828
ab	2.334	4.304	4.827
insgesamt	4.671	8.603	9.655
<b>Fluggäste</b>			
an	110.679	276.999	362.746
ab	114.057	280.291	367.981
Transit	1.828	4.245	2.419
insgesamt	226.564	561.535	733.146

Quelle: Flughafen Graz.

## TOURISMUS

### Tourism



### Betriebe

	Winterhalbjahr 2022/23	Sommerhalbjahr 2023
<b>Betriebe insgesamt</b>	<b>7.154</b>	<b>7.657</b>
darunter: Hotels und ähnliche Betriebe	1.342	1.347
Sonstige Betriebe	1.236	1.402
Privatunterkünfte	4.576	4.908

### Betten

	Winterhalbjahr 2022/23	Sommerhalbjahr 2023
<b>Betten insgesamt</b>	<b>127.594</b>	<b>172.317</b>
darunter: Hotels und ähnliche Betriebe	59.119	59.465
Sonstige Betriebe	39.997	82.271
Privatunterkünfte	28.478	30.581
<b>Auslastung der Bettenkapazität<sup>1</sup></b>	<b>27,4%</b>	<b>32,7%</b>
<b>Durchschnittliche Aufenthaltsdauer in Tagen</b>	<b>3,3</b>	<b>3,0</b>

Rundungsdifferenzen möglich.

<sup>1</sup> Berechnung ohne Campingplätze.

\* Umfangreiche Analysen der Tourismusstatistik finden Sie unter der Homepage:  
[www.statistik.steiermark.at](http://www.statistik.steiermark.at) – Tourismus.

Quelle: Referat Statistik und Geoinformation.

Herkunftsländer	Ankünfte und Nächtigungen					
	Winterhalbjahr 2023/24 (Nov. 2023 bis April 2024)			Sommerhalbjahr 2024 (Mai bis Okt. 2024)		
	Ankünfte	Nächti- gungen	Anteil in Prozent	Ankünfte	Nächti- gungen	Anteil in Prozent
	absolut in Tausend			absolut in Tausend		
<b>Insgesamt</b>	<b>1.797,9</b>	<b>5.918,6</b>	<b>100,0</b>	<b>2.675,7</b>	<b>7.954,1</b>	<b>100,0</b>
<b>Inland zusammen</b>	<b>1.090,1</b>	<b>3.161,5</b>	<b>60,6</b>	<b>1.604,3</b>	<b>4.493,4</b>	<b>60,0</b>
Burgenland	55,7	157,7	3,1	76,7	198,4	2,5
Kärnten	73,0	198,0	4,1	81,6	218,6	3,0
Niederösterreich	230,5	680,4	12,8	329,6	930,9	12,3
Oberösterreich	131,6	358,9	7,3	223,2	602,0	8,3
Salzburg	45,0	116,9	2,5	82,9	219,0	3,1
Steiermark	275,8	851,3	15,3	379,4	1.069,1	14,2
Tirol	28,4	82,7	1,6	53,9	172,5	2,2
Vorarlberg	13,3	38,6	0,7	24,5	82,8	1,0
Wien	236,8	677,1	13,2	352,7	1.000,2	13,2
<b>Ausland zusammen</b>	<b>707,9</b>	<b>2.757,1</b>	<b>39,4</b>	<b>1.071,5</b>	<b>3.460,7</b>	<b>40,0</b>
davon einige Länder:						
Deutschland	259,2	1.098,9	14,4	479,1	1.781,9	17,9
Baden-Württemberg	27,7	110,4	1,5	53,6	209,5	2,0
Bayern	87,7	286,0	4,9	162,7	515,7	6,1
Berlin	15,7	58,0	0,9	29,4	89,2	1,1
Mitteldeutschland	33,3	156,1	1,9	57,4	220,2	2,1
Norddeutschland	23,9	118,6	1,3	40,5	156,3	1,5
Nordrhein-Westf.	34,0	176,7	1,9	61,3	258,6	2,3
Ostdeutschland	36,9	193,1	2,1	74,4	332,5	2,8
Ungarn	101,9	394,7	5,7	68,6	268,5	2,6
Tschechien	75,1	288,4	4,2	84,9	252,4	3,2
Niederlande	25,1	135,7	1,4	49,8	169,7	1,9

Quelle: Referat Statistik und Geoinformation.

# WOHNUNGSWESEN

## Housing



Hauptwohnsitzwohnungen			
	2021	2022	2023
<b>Hauptwohnsitzwohnungen insgesamt</b>	<b>558.600</b>	<b>563.600</b>	<b>569.600</b>
Rechtsverhältnis der Haushalte an der Wohnung	in %		
Hauseigentümer	45,0	43,9	43,5
Verwandte der Hauseigentümer	4,1	3,1	2,8
Wohnungseigentümer	11,7	13,2	12,3
Hauptmieter	33,4	33,4	35,6
Untermieter	0,9	0,7	– <sup>2</sup>
Sonstige Rechtsverhältnisse	4,8	5,7	5,5
Ø Nutzfläche der Wohnungen in m <sup>2</sup>	108,3	108,6	109,2
Ø monatlicher Wohnungsaufwand, pro m <sup>2</sup> in € <sup>1</sup>	6,4	6,8	7,8

<sup>1</sup> Entgeltlich benützte Hauptwohnsitzwohnungen, <sup>2</sup> keine Angabe möglich.

Quelle: Statistik Austria, Mikrozensus (Änderung Mikrozensus-Wohnungserhebung ab 2021).

Wohnungen und Gebäude				
Politischer Bezirk	Wohnungen		Gebäude	
	GWZ 2011	GWZ 2021	GWZ 2011	GWZ 2021
Graz-Stadt	152.995	179.422	39.984	42.667
Deutschlandsberg	28.762	31.444	22.673	24.331
Graz-Umgebung	64.709	77.458	47.177	53.336
Leibnitz	35.635	43.293	27.390	32.107
Leoben	37.400	38.593	15.879	16.486
Liezen	44.793	49.369	27.908	30.332
Murau	14.613	15.267	10.903	11.654
Voitsberg	26.432	28.095	18.178	19.293
Weiz	37.865	43.569	28.022	30.666
Murtal	39.082	40.567	21.102	22.370
Bruck-Mürzzuschlag	56.705	59.011	29.966	31.534
Hartberg-Fürstenfeld	39.307	44.443	30.176	33.137
Südoststeiermark	38.503	40.365	31.293	31.960
<b>Steiermark</b>	<b>616.801</b>	<b>690.896</b>	<b>350.651</b>	<b>379.873</b>

Quelle: Statistik Austria, Gebäude- und Wohnungszählungen (GWZ).



# BILDUNG/KULTUR

## Education/Culture



<b>Kinderbetreuung</b>			
	<b>2021/22</b>	<b>2022/23</b>	<b>2023/24</b>
<b>Krippen, Kleinkindbetreuungseinrichtungen</b>			
Anzahl	318	337	344
Gruppen	481	517	541
Kinder insgesamt	5.089	5.400	5.707
Personal	2.092	2.229	2.347
<b>Kindergärten</b>			
Anzahl	726	730	728
Gruppen	1.500	1.533	1.560
Kinder insgesamt	31.745	32.151	31.706
Personal	4.887	4.987	5.135
<b>Altersgemischte Kleinkindbetreuungseinrichtungen<sup>1</sup></b>			
Anzahl	14	13	13
Gruppen	19	18	18
Kinder insgesamt	513	509	498
Personal	120	111	117
<b>Horte</b>			
Anzahl	46	45	45
Gruppen	118	117	113
Kinder insgesamt	2.159	2.143	2.088
Personal	309	297	300
<b>Tageselternbetreuung</b>			
Aktive Tageseltern	446	419	422
Kinder insgesamt	2.225	2.059	2.036
<b>Kinderbetreuungsquoten<sup>2</sup> (in %)</b>			
0- bis 2-jährige Kinder	18,6	19,9	20,8
3- bis 5-jährige Kinder	88,9	88,9	89,1
6- bis 9-jährige Kinder	4,9	4,7	4,4

<sup>1</sup> Einrichtungen, in denen neben Kindergartenkindern auch Kinder im Vorschulalter oder nachmittags teilweise zusätzlich auch Schüler betreut werden.

<sup>2</sup> Anteile der Kinder in institutionellen Kinderbetreuungseinrichtungen im Vergleich zur gleichaltrigen Wohnbevölkerung.

Quelle: Statistik Austria.

Schulen			
	2021/22	2022/23	2023/24
<b>Volksschulen</b>			
Anzahl	441	438	435
Klassen	2.486	2.520	2.574
Schüler	44.770	46.205	47.533
Lehrer	4.886	5.004	5.193
<b>Mittelschulen*</b>			
Anzahl	164	163	161
Klassen	1.447	1.456	1.465
Schüler	28.031	28.673	29.054
Lehrer <sup>2</sup>	4.168	4.252	4.398
<b>Sonderschulen<sup>1</sup></b>			
Anzahl	18	19	20
Klassen	71	71	74
Schüler	607	752	751
Lehrer	223	219	226
<b>Polytechnische Schulen</b>			
Anzahl	38	38	38
Klassen	99	93	93
Schüler	1.900	1.816	1.799
Lehrer	260	263	261
<b>Allgemeinbildende Höhere Schulen</b>			
Anzahl	50	50	50
Klassen	1.246	1.251	1.251
Schüler	29.259	29.423	29.370
Lehrer <sup>2</sup>	3.122	3.192	3.230
<b>Berufsschulen insgesamt</b>			
Anzahl	17	17	17
Klassen	957	965	963
Schüler	16.296	16.593	16.602
Lehrer <sup>3</sup>	643	650	660

## Schulen (Fortsetzung)

	2021/22	2022/23	2023/24
<b>Berufsbildende mittlere Schulen</b>			
Anzahl	63	65	65
Klassen	266	265	256
Schüler	5.467	5.204	5.189
Lehrer <sup>4</sup>	2.972	2.977	3.019
<b>Berufsbildende höhere Schulen</b>			
Anzahl	51	51	52
Klassen	791	794	786
Schüler	17.447	17.215	17.099
<b>Bundessportakademie</b>			
Anzahl	1	1	1
Schüler	691	644	558
<b>Schulen im Gesundheitswesen</b>			
Anzahl	42	41	41
Schüler	3.377	3.183	3.415

\* Mit dem Schuljahr 2020/21 ersetzt die Mittelschule die Neue Mittelschule/Hauptschule.

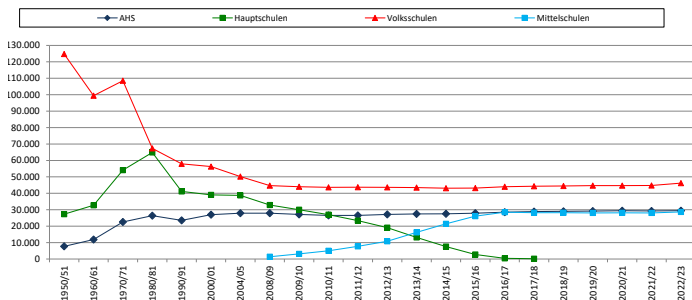
<sup>1</sup> inkl. Schüler, die nach dem Lehrplan der Sonderschulen an anderen Schulen unterrichtet werden.

<sup>2</sup> Lehrpersonen an Mittelschulen an AHS-Standorten werden bei AHS ausgewiesen.

<sup>3</sup> Ohne land- und forstwirtschaftliche Berufsschulen, <sup>4</sup> Berufsbildende mittlere u. höhere Schulen gesamt.

Quelle: Statistik Austria.

## Entwicklung der Schülerzahlen in der Steiermark



Quelle: Statistik Austria; Bearbeitung und Grafik: Referat Statistik und Geoinformation.

<b>Universitäten</b>			
	<b>Wintersemester</b>		
	<b>2021/22</b>	<b>2022/23</b>	<b>2023/24</b>
<b>Universität Graz</b>			
Ordentliche Studierende	28.022	27.770	27.315
davon ausländische Studierende	4.449	4.523	4.599
<b>Medizinische Universität Graz</b>			
Ordentliche Studierende	4.255	4.572	4.741
davon ausländische Studierende	1.205	1.313	1.345
<b>Technische Universität Graz</b>			
Ordentliche Studierende	16.058	15.972	16.499
davon ausländische Studierende	3.691	3.837	3.936
<b>Montanuniversität Leoben</b>			
Ordentliche Studierende	3.250	3.083	2.817
davon ausländische Studierende	638	711	647
<b>Universität für Musik und darstellende Kunst</b>			
Ordentliche Studierende	1.952	1.953	1.921
davon ausländische Studierende	993	1.002	969

Quelle: Statistik Austria.

<b>Fachhochschulen</b>			
<b>FH-Erhalter/Ausbildungsbereich</b>	<b>Wintersemester</b>		
	<b>2021/22</b>	<b>2022/23</b>	<b>2023/24</b>
<b>Campus 02 Fachhochschule der Wirtschaft</b>			
<b>Studierende insgesamt</b>	<b>1.428</b>	<b>1.355</b>	<b>1.358</b>
davon ausländische Studierende	117	123	142
Technik, Ingenieurwissenschaften	640	612	630
Wirtschaftswissenschaften	788	743	728
<b>FH Joanneum</b>			
<b>Studierende insgesamt</b>	<b>5.074</b>	<b>4.978</b>	<b>5.036</b>
davon ausländische Studierende	698	717	801
Technik, Ingenieurwissenschaften	2.474	2.334	2.271
Wirtschaftswissenschaften	675	628	624
Sozialwissenschaften	457	450	452
Gesundheitswissenschaften	1.114	1.201	1.309
Gestaltung, Kunst	354	365	380

Quelle: Statistik Austria.

<b>Hochschulen</b>			
	<b>Wintersemester</b>		
	<b>2021/22</b>	<b>2022/23</b>	<b>2023/24</b>
<b>Pädagogische Hochschulen*</b>			
<b>Lehramt Studierende insgesamt</b>	<b>3.532</b>	<b>3.773</b>	<b>3.615</b>
davon ausländische Studierende	136	152	133

\* Pädagogische Hochschule Steiermark und Private Pädagogische Hochschule Augustinum.

Quelle: Statistik Austria.

## Theater/Festspiele/Museen/Kino

	2020/21	2021/22	2022/23
Besucher der Bühnen Graz GmbH/ (inkl. Gastspiele)	107.449	333.885	476.956
Vorstellungen (inkl. Gastspiele)	360	1.114	1.393
	2021	2022	2023
Besucher des Steirischen Herbstes	46.000	51.061	52.619
Besucher der Styriarte	29.654	24.027	27.193
Besucher der Universalmuseum Joanneum GmbH	652.269	1.000.186 <sup>1</sup>	1.133.805 <sup>1</sup>
Kinos	19	18	– <sup>2</sup>
Kinosäle	80	76	– <sup>2</sup>
Kinobesuche (in 1.000)	706,2	1.348,8	– <sup>2</sup>

<sup>1</sup> einschließlich Tierwelt Herberstein und Kunsthaus Graz ab 2022, <sup>2</sup> Daten noch nicht verfügbar.

Quelle: Statistik Austria, Amt der Steiermärkischen Landesregierung (Abteilung 9).

## Vereine

Politischer Bezirk	2023	2024	Politischer Bezirk	2023	2024
Graz-Stadt	4.270	3.932	Voitsberg	778	781
Deutschlandsberg	866	866	Weiz	1.270	1.281
Graz-Umgebung	1.615	1.662	Murtal	904	900
Leibnitz	1.309	1.314	Bruck-Mürzzuschlag	1.421	1.422
Leoben	941	936	Hartberg-Fürstenfeld	1.533	1.545
Liezen	1.340	1.335	Südoststeiermark	1.407	1.411
Murau	513	522	<b>Steiermark</b>	<b>18.167</b>	<b>17.907</b>

Stand jeweils 1. Jänner.

Quelle: Bundesministerium für Inneres.

## Rundfunk-/TV-Bewilligungen

	2020	2021	2022
<b>Radiobewilligungen</b>	510.433	510.705	507.734
auf 100 Haushalte	91,9	91,4	90,1
<b>Fernsehewilligungen</b>	484.231	483.970	480.132
auf 100 Haushalte	87,1	86,6	85,2

Quelle: Statistik Austria, GIS.

Haushalte<sup>1</sup> mit informations- und kommunikationstechnischer Ausstattung

	2021	2022	2023
<b>Internet-Zugang</b>			
Alle Haushalte (in 1.000)	494,1	497,6	499,1
Haushalte mit Internetzugang (in %)	94,1	92,6	92,7

<sup>1</sup> Nur Haushalte mit mindestens einem Haushaltsmitglied im Alter von 16 bis 74 Jahren.

Quelle: Statistik Austria, Europäische Erhebung über den IKT-Einsatz in Haushalten.



Betten führende Krankenanstalten			
	Stand Oktober 2024		
	Anzahl	Standorte	Planbetten
Allgemeine Krankenanstalten	16	29	6.339
darunter: Landeskrankenanstalten	10	20	5.310
Sonstige allgemeine Krankenanstalten	6	9	1.029
Sonderkrankenanstalten	17	19	2.423
darunter: Militärspital	1	1	62
Genesungsheim	1	1	120
Pflegeanstalten für chronisch Kranke	2	2	724
Sanatorien	10	10	1.048
<b>Krankenanstalten zusammen</b>	<b>46</b>	<b>61</b>	<b>10.654</b>

Quelle: Amt der Stmk. Landesregierung, Abteilung 8.

Sanitätspersonen/Apotheken			
	Stand jeweils 1. Jänner		
	2021	2022	2023
<b>Personal in den Krankenanstalten</b>	<b>14.752</b>	<b>14.872</b>	<b>15.215</b>
davon weiblich	12.442	12.547	12.776
im Gehobenen Dienst für Gesundheits- und Krankenpflege	8.413	8.404	8.440
im Gehobenen medizinisch-technischen Dienst, Masseure	2.465	2.489	2.507
im Sanitätshilfsdienst und Pflegehilfe	3.690	3.788	4.071
Hebammen	184	191	197
<b>Berufsausübende Ärzte</b>	<b>6.504</b>	<b>6.582</b>	<b>6.674</b>
Ärzte für Allgemeinmedizin	2.073	2.072	2.043
Fachärzte	3.463	3.573	3.675
Ärzte in Ausbildung	968	937	956
<b>Berufsausübende Zahnärzte</b>	<b>675</b>	<b>668</b>	<b>667</b>
<b>Hebammen*</b>	<b>300</b>	<b>314</b>	<b>311</b>
ausschließlich frei praktizierende Hebammen	76	83	82
nur an Krankenanstalten tätig	66	72	72
in Freipraxis und Anstalt tätig	158	159	157
<b>Apotheken</b>	<b>346</b>	<b>343</b>	<b>348</b>
Öffentliche Apotheken	204	206	209
Filialapotheken	5	5	5
Krankenhausapotheken	4	3	5
Hausapotheken bei Ärzten	133	129	129

\* Inkl. karencierter und teilzeitbeschäftigter Hebammen.

Quelle: Statistik Austria.

## Niedergelassene Ärztinnen und Ärzte 2024

Politischer Bezirk	Ordinationen auf 10.000 Einwohner			
	Insgesamt	Allgemein- medizin <sup>1</sup>	Fachärzte <sup>1</sup>	Zahnärzte
Graz-Stadt	42,8	14,5	25,7	6,1
Deutschlandsberg	20,1	9,5	8,7	3,9
Graz-Umgebung	21,8	9,7	10,5	3,8
Leibnitz	19,2	9,8	7,9	3,6
Leoben	21,4	9,5	10,6	3,5
Liezen	19,8	9,7	8,8	3,8
Murau	18,8	11,1	8,9	2,6
Voitsberg	19,7	9,4	8,2	3,3
Weiz	18,3	8,4	7,5	3,6
Murtal	18,3	8,2	8,1	3,6
Bruck-Mürzzuschlag	19,9	8,2	9,0	3,8
Hartberg-Fürstenfeld	17,9	8,8	8,9	3,3
Südoststeiermark	17,8	7,4	7,7	3,5
<b>Steiermark</b>	<b>25,1</b>	<b>10,3</b>	<b>12,9</b>	<b>4,2</b>

<sup>1</sup> Mehrfachzählungen enthalten, da es Ordinationen gibt, die Allgemeinmedizin und mindestens eine Fachrichtung anbieten.

Quelle: Referat Statistik und Geoinformation (Steirische Statistiken); Einwohner per 1.1.2024 nach POPREG, Statistik Austria.

## Haupttodesursachen

Todesursachengruppen	2021	2022	2023		
			Gesamt	Männer	Frauen
Bösartige Neubildungen	3.143	3.256	3.271	1.763	1.508
Krankheiten des Herz-Kreislaufsystems	4.778	4.977	4.803	2.204	2.599
Krankheiten der Atmungsorgane	549	734	826	413	413
Krankheiten der Verdauungsorgane	437	461	525	309	216
Verletzungen und Vergiftungen	669	772	779	518	261
Sonstige Krankheiten	3.956	3.976	3.331	1.549	1.782
darunter: COVID-19	1.135	967	388	200	188
<b>Insgesamt</b>	<b>13.532</b>	<b>14.176</b>	<b>13.535</b>	<b>6.756</b>	<b>6.779</b>

Quelle: Statistik Austria.



# SOZIAL- UND PFLEGEBEREICH

## Social matters

### Bundespflegegeldbezieher

	Stand Dezember 2023		
	Insgesamt	Männer	Frauen
Stufe 1	20.693	7.464	13.229
Stufe 2	16.517	6.608	9.909
Stufe 3	15.442	6.022	9.420
Stufe 4	12.854	4.838	8.016
Stufe 5	10.944	3.650	7.294
Stufe 6	4.174	1.803	2.371
Stufe 7	1.789	620	1.169
<b>Insgesamt</b>	<b>82.413</b>	<b>31.005</b>	<b>51.408</b>

Quelle: Dachverband der Sozialversicherungsträger.

### Pflegeheime und bewilligte Betten nach politischen Bezirken<sup>1</sup>

Politischer Bezirk	Anzahl Pflegeheime	Bewilligte Betten	Einwohner (75+) <sup>2</sup>	Bewilligte Betten/ 1.000 EW (75+)
Graz-Stadt	27	2.443	26.868	91
Deutschlandsberg	16	1.035	6.727	154
Graz-Umgebung	32	2.994	15.736	190
Leibnitz	22	1.216	8.361	145
Leoben	16	934	8.065	116
Liezen	17	914	9.702	94
Murau	7	511	3.332	153
Voitsberg	11	825	5.890	140
Weiz	11	920	8.893	103
Murtal	25	1.367	8.884	154
Bruck-Mürzzuschlag	17	1.318	13.040	101
Hartberg-Fürstenfeld	11	953	9.409	101
Südoststeiermark	22	1.064	9.117	117
<b>Steiermark</b>	<b>234</b>	<b>16.494</b>	<b>134.024</b>	<b>123</b>

<sup>1</sup> Stand April 2024, <sup>2</sup> 1.1.2024.

Quelle: Amt der Steiermärkischen Landesregierung, Abteilung 8.

### Einrichtungen im Sozialbereich

		2022	2023
<b>Behindertenhilfe:</b>			
Wohnrichtungen für Menschen mit Behinderungen <sup>1</sup>	Einrichtungen	198	197
	Plätze	1.535	1.542
Beschäftigungsleistungen für Menschen mit Behinderungen <sup>1</sup>	Einrichtungen	165	168
	Plätze	3.745	3.769
<b>Kinder- und Jugendhilfe:</b>	Einrichtungen	282	283
	Plätze <sup>2</sup>	1.657	1.715

<sup>1</sup> ohne sozialpsychiatrische Leistungen, <sup>2</sup> in soz.päd. Einrichtungen und bei Pflegeeltern.

Quelle: Amt der Steiermärkischen Landesregierung, Abteilung 11.

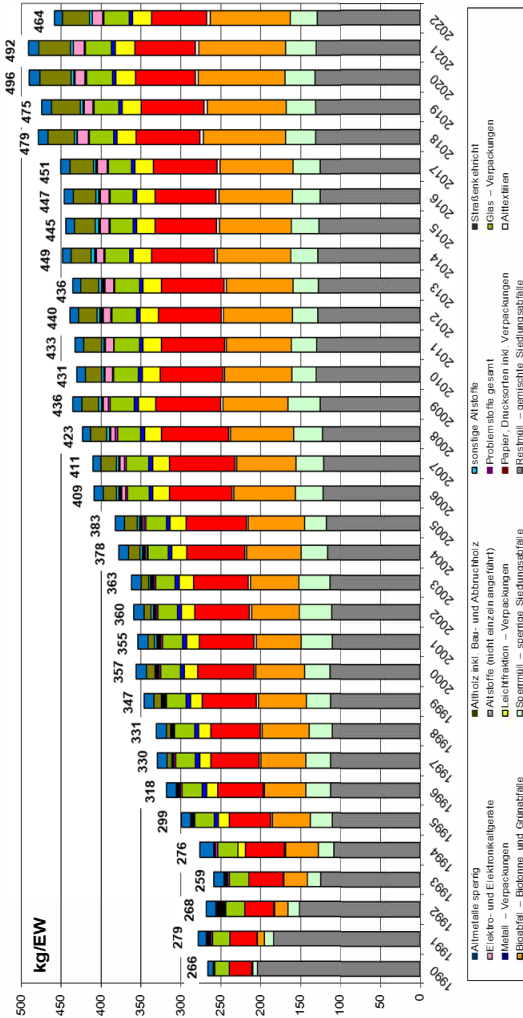




UMWELT  
Environment

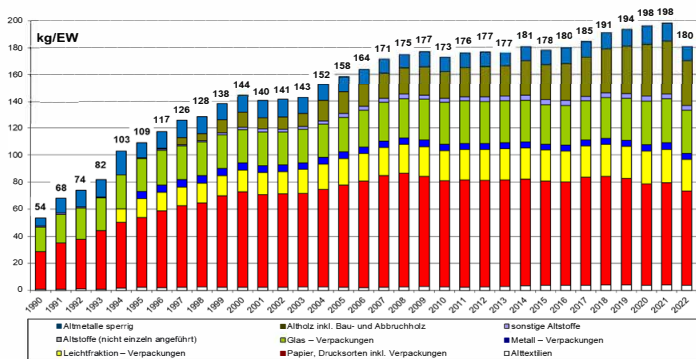
Entwicklung des kommunalen Gesamtabfallaufkommens in der Steiermark (in kg/Einwohner und Jahr)

(Kommunale Siedlungsabfälle gemäß Systematik Bundes-Abfallwirtschaftsplan)



Quelle: Amt der Steiermärkischen Landesregierung, Abteilung 14.

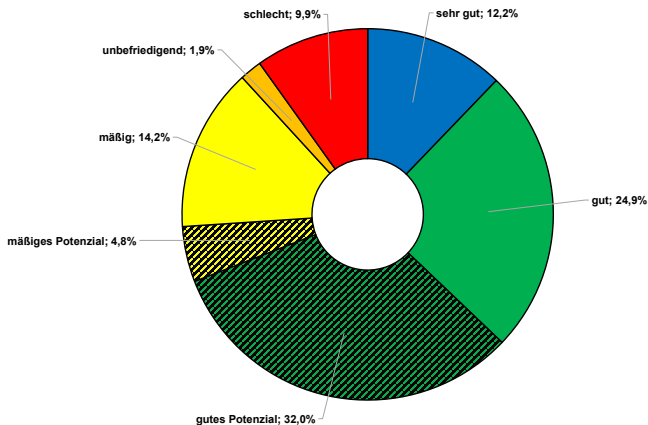
## Entwicklung der kommunalen Altstoffsammelmenge in der Steiermark (in kg/Einwohner und Jahr)



Quelle: Amt der Steiermärkischen Landesregierung, Abteilung 14.

## Zustand der steirischen Fließgewässer

(bezogen auf Gewässer > 10 km<sup>2</sup> Einzugsgebiet, in % der Gesamtlänge)



\* Aktueller Stand, entspricht der Ausweisung des Nationalen Gewässerbewirtschaftungsplans (NGB 2015).

Quelle: Amt der Steiermärkischen Landesregierung, Abteilung 15.



# DIE STEIERMARK IM VERGLEICH

## Styria in comparison

Merkmal	Jahr	Einheit	Steiermark	Österreich	EU 27
<b>Bevölkerungsstand (Jahresanfang)</b>					
Bevölkerung insgesamt	2024	1.000	1.270	9.159	448.754 <sup>4*</sup>
davon: männlich	2024	%	49,4	49,3	48,9 <sup>4*</sup>
weiblich	2024	%	50,6	50,7	51,1 <sup>4*</sup>
Bevölkerung unter 15 Jahre	2024	%	13,5	14,4	14,9 <sup>4*</sup>
ab 65 Jahre	2024	%	21,6	19,8	21,3 <sup>4*</sup>
<b>Bevölkerungsbewegung</b>					
Lebendgeborene je 1.000 Ew.	2023	Anzahl	8,2	8,5	8,2 <sup>4</sup>
Gestorbene je 1.000 Ew.	2023	Anzahl	10,7	9,8	10,8 <sup>4</sup>
Eheschließungen je 1.000 Ew.	2023	Anzahl	5,0	5,0	4,2 <sup>4***</sup>
Ehescheidungen je 1.000 Ew.	2023	Anzahl	1,5	1,6	1,6 <sup>4***</sup>
Säuglingssterblichkeit je 1.000 Lebendgeborene	2023	Anzahl	2,7	2,8	3,3 <sup>**</sup>
Gesamtfruchtbarkeitsrate (Kinder pro Frau)	2023	Anzahl	1,33	1,32	1,46 <sup>4***</sup>
Lebenserwartung bei der Geburt					
Männer	2023	Jahre	79,4	79,4	78,9 <sup>4</sup>
Frauen	2023	Jahre	84,4	84,2	84,2 <sup>4</sup>
<b>Beschäftigung<sup>1</sup></b>					
Erwerbstätigenquote <sup>2</sup> (20–64 J.)	2023	%	78,2	77,2	75,3
Männer	2023	%	82,0	81,1	80,4
Frauen	2023	%	74,3	73,3	70,2
<b>Wirtschaftssektor<sup>1,3</sup></b>					
Land- und Forstwirtschaft	2023	%	3,9	2,9	3,4
Produktion	2023	%	30,0	26,0	24,4
Dienstleistungen	2023	%	66,1	71,2	72,2
<b>Arbeitslosigkeit</b>					
Arbeitslosenquote <sup>1</sup> (EUROSTAT)	2023	%	4,3	5,1	6,1
Arbeitslosenrate (AMS)	2023	%	5,5	6,4	–
<b>Wirtschaft</b>					
Bruttoinlandsprodukt (BIP)					
zu Marktpreisen	2023	Mrd. Euro	56,1 <sup>**</sup>	473,2	17.100
je Einwohner	2023	1.000 Euro	44,6 <sup>**</sup>	51,8	37,9
Reales Wachstum des BIP	2023	%	-1,5 <sup>4,5</sup>	-1,0	0,4
Inflationsrate (HVPI)	2023	%	–	7,7	6,4

<sup>1</sup> Gemäß Arbeitskräfteerhebung 2023 (EUROSTAT). <sup>2</sup> Anteil der Erwerbstätigen an der Gesamtbevölkerung im Alter von 20–64 Jahren (Labour-Force-Konzept LFK). <sup>3</sup> Prozentuelle Verteilung der Erwerbstätigen auf die drei Wirtschaftssektoren (LFK). <sup>4</sup> Vorläufige Werte. <sup>5</sup> Bruttowertschöpfung, WIFO. \*2023 \*\*2022

Quelle: EUROSTAT, Statistik Austria und Referat Statistik und Geoinformation.

# Publikationen der Landesstatistik Steiermark 2023

(Hefte der „Steirischen Statistiken“)

- 1/2023 Steiermark – Sommertourismus 2022
- 2/2023 Armut und Lebensbedingungen in der Steiermark 2021
- 3/2023 Steiermark – Arbeitsmarkt 2022
- 4/2023 Selbstständige in der Steiermark 2023
- 5/2023 Straßenverkehr 2022, Kfz-Bestand, Neuzulassungen und Unfallgeschehen
- 6/2023 Steiermark – Wohnbevölkerung am 1.1.2023, Wanderungen 2022
- 7/2023 Steiermark – Natürliche Bevölkerungsbewegung 2022, Vornamenstatistik 2022
- 8/2023 Steiermark – Wirtschaft und Konjunktur 2021/22
- 9/2023 Steiermark – Erwerbstätige und Pendler 2021
- 10/2023 Steiermark – Steuerkraft-Kopfquoten 2022
- 11/2023 Regionale Einkommensstatistiken unselbstständig Beschäftigter 2022

# Publikationen der Landesstatistik Steiermark 2024

(Hefte der „Steirischen Statistiken“ bisher)

- 1/2024 Steiermark – Sommertourismus 2023
- 2/2024 Steiermark – Arbeitsmarkt 2023
- 3/2024 Selbstständige in der Steiermark 2024
- 4/2024 Straßenverkehr 2023, Kfz-Bestand, Neuzulassungen und Unfallgeschehen
- 5/2024 Steiermark - Wohnbevölkerung am 1.1.2024, Wanderungen 2023
- 6/2024 Steiermark - Wirtschaft und Konjunktur 2022/23
- 7/2024 Steiermark – Niedergelassene Ärztinnen und Ärzte 2024
- 8/2024 Steiermark – Natürliche Bevölkerungsbewegung 2023, Vornamenstatistik 2023
- 9/2024 Steiermark – Landtagswahl 2024
- 10/2024 Steiermark – Steuerkraft-Kopfquoten 2023